



Trollhättans  
Stad

# Etableringsstrategi

Invest Trollhättan 2022 - 2030



# Innehåll

<b>Inledning och bakgrund</b> .....	4
<b>Uppdrag</b> .....	5
<b>Inspiration</b> .....	7
<b>Syfte och målbild</b> .....	9
<b>Roller och ansvar</b> .....	10
<b>Strategins position</b> .....	11
<b>Trollhättans styrkor</b> .....	13
<b>Företagens behov och önskemål</b> .....	14
<b>Övergripande vägval för strategin</b> .....	16

<b>Vårt erbjudande</b> .....	21
<b>Prioriterade näringsgrenar ska stärkas</b> .....	22
<b>12 geografiska kluster</b> .....	31
<b>Metod – samverkan</b> .....	38
Proaktiv samhällsplanering och beredskap .....	40
Proaktiv idé- och konceptutveckling .....	42
Proaktiv marknadsföring.....	44
Proaktiv etableringsprocess .....	46
<b>Handlingsplan och organisation</b> .....	48





## INTRODUKTION

# Inledning och bakgrund

I "Näringslivsstrategi Trollhättan – Med sikte på 2030" finns ett uttalat uppdrag att utveckla och implementera en ny etableringsstrategi. Utgångspunkten är Trollhättans vision – en stolt och innovativ stad med plats för framtiden samt den övergripande målsättningen om 70 000 invånare år 2030.

Etableringsstrategin tar sitt avstamp i Trollhättans handlingskraft och samverkansförmåga. Den inspirationen och vår förmåga att ställa om för stadens bästa är central för att också utveckla det etablerings- och

investeringsfrämjande arbetet i Trollhättan. Strategin tar hänsyn till gamla och nya förutsättningar samt framtidens krav och utmaningar utifrån vad som händer både lokalt och i omvärlden. Därför ligger övergripande vägval med som grund för de prioriteringar som sedan presenteras i strategin.

*Etableringsstrategin kallas för "Invest Trollhättan" och gäller år 2022-2030.*



## UPPDRAG

# Fler företag, fler jobb, fler invånare

I "Näringslivsstrategi Trollhättan - Med sikte på 2030" finns en strategisk prioritering som beskriver att vi ska utveckla och implementera ny etableringsstrategi i nära samarbete med näringsliv, utbildningsaktörer och offentliga aktörer.

I uppdraget beskrivs hur arbetet med ny- och ometableringar ska utvecklas både strategiskt och operativt. Det ska bland annat ske genom tydligare profilering av geografiska områden samt samverkan med företag, fastighetsägare, akademi och offentliga aktörer kring behov, analyser och marknadsföring. Dessutom ska strukturen för effektiv beredning och sammankoppling för etableringsprocessen stärkas och utvecklas. Fokus är att skapa rätt förutsättningar för det befintliga näringslivet och därmed också locka fler nationella och internationella företagsetableringar till Trollhättan.



## Tillsammans skapar vi attraktionskraft

Attraktionskraft och kompetensförsörjning är ett av de utpekade områdena i näringslivsstrategin. Fler företag, fler jobb och fler invånare bygger ett attraktivare Trollhättan. Det kan låta enkelt, men det kräver en stor insats från företag och organisationer i staden: vi måste samverka för att attrahera fler etableringar och investeringar. Därför ligger fokus i den här etableringsstrategin på just samverkan och klusterbildning på flera olika plan.

## Vi samhällsplanerar för framtiden

Alla planer och visioner kräver en fysisk förankring och att det finns plats för tillväxt. Trollhättan ska ha en väl fungerande infrastruktur som ger god tillgänglighet samt erbjuda mark och verksamhetslokaler i konkurrenskraftiga lägen. För att säkerställa att vi är beredda med infrastruktur, markberedskap och fysisk planering ingår också ett extra fokus på samhällsplanering i etableringsstrategin.

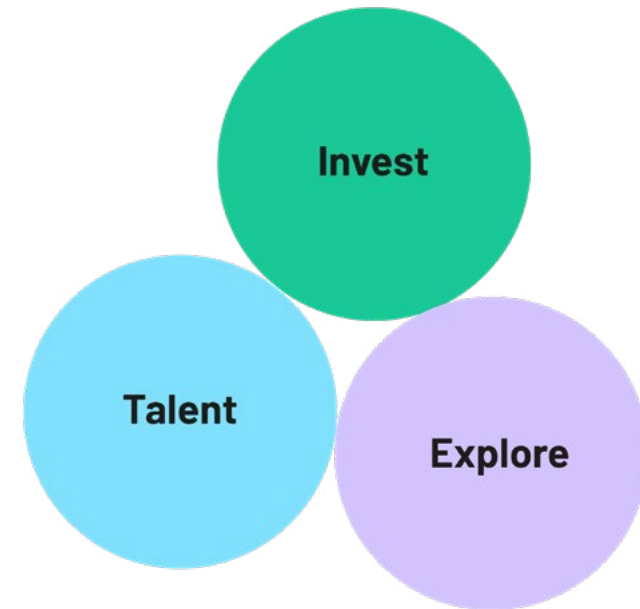


## INSPIRATION

# Tillsammans ökar vi Trollhättans attraktionskraft

Invest Trollhättan år 2022-2030 har bland annat inspirerats av det strategiska arbetet med Trollhättans attraktionskraft inom både besöksnäringen och stads-kärnan. Här har vi tillsammans utvecklat framgångsrika arbetsmodeller för samverkan som stärker Trollhättan som attraktiv plats att besöka, bo, studera och verka i.

I Trollhättans besöksnäringstrategi har vi etablerat tre strategiska val för besöksnäringen – platsutveckling, platsvarumärkesbyggande samt platsmarknadsföring. Vi tar tillvara på alla delar av staden, både näringsliv, akademi och offentlig sektor, för att skapa en helhetsupp-levelse av Trollhättan till varje besökare. Vi vet att uppdraget att göra Trollhättan attraktivt är vårt gemensamma och vi ser varje besökare som en potentiell ny trollhättebo, investerare eller talang. Därför arbetar de strategiska områdena för besöksnäringen (Explore),



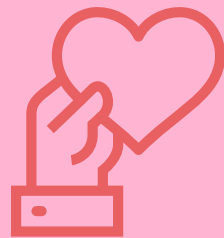
**“Trollhättan är en attraktiv plats att besöka, bo, studera och verka i. En stad som tar tillvara och attraherar kompetens, företag och investeringar.”**

Näringslivsstrategi – Med sikte på 2030



kompetensförsörjningen (Talent) samt etablerings- och investeringsfrämjandet (Invest) tillsammans för att tillföra mervärde från varandras områden till varje möte eller besök. Det är en förutsättning för om vi ska lyckas locka fler investeringar och etableringar till vår stad.

Samtidigt som de strategiska valen för besöksnäringen varit inspirerande har också stadskärnans utveckling varit en pusselbit i framtagandet av Trollhättans nya etableringsstrategi. Här har City Trollhättan, Fastighetsägarna GFR och Trollhättans Stad tillsammans med fastighetsägare och näringsidkare tagit fram en särskild omstarts- och etableringsstrategi för framtidens stadskärna (se bilaga). Arbetet med stadskärnans utveckling är en del av Trollhättans övergripande etableringsstrategi och ska underlätta implementeringen av strategin i kommande handlingsplan.

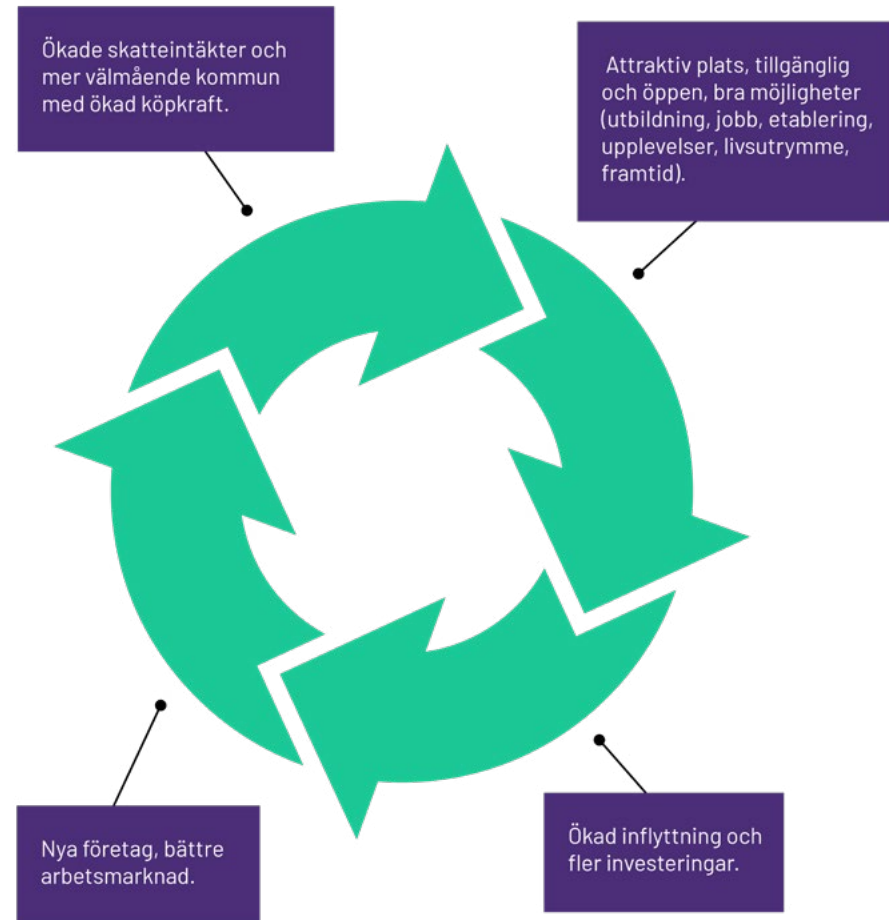




## SYFTE OCH MÅLBILD

# Ett Trollhättan i hållbar tillväxt

Syftet med etableringsstrategin är att skapa förutsättningar för fler etableringar, investeringar och arbetstillfällen i Trollhättan. Ett hållbart och starkt Trollhättan attraherar människor som vill spendera tiden, pengarna och livet här. Det är så vi växer.





## ROLLER OCH ANSVAR

# Styrande för staden – vägledande för alla andra

### **Styrande för Trollhättans Stads etableringsstrategi**

Med sikte på år 2030 är strategin styrande för Trollhättans Stads etablerings- och investeringsfrämjande arbete. Strategin utgår från Trollhättans vision, mål- och resursplan, näringslivsstrategi, översiktsplan samt andra styrande dokument på stadsövergripande nivå. Etableringsstrategin är särskilt sammankopplad med stadens besöksnäringsstrategi, omstarts- och etableringsstrategin i stads-kärnan samt den kommande markstrategin. Trollhättans Stad har gemensamt ansvar för att strategin genomförs, men samordningen utgår ifrån Näringslivsenheten. Uppföljning av etableringsstrategin sker genom resultatuppföljning av handlingsplan och prioriterade insatser samt utvalda indikatorer och nyckeltal i stadens mål- och resursplan.

### **Vägledande för alla andra aktörer**

För att nå framgång krävs ett brett samarbete med Trollhättans Stads förvaltningar och kommunala bolag, näringsliv, akademi och andra främjandeaktörer såsom Business Sweden, Västra Götalandsregionen, Fyrbodals kommunalförbund, Position Väst och Innovatum Science Park. För alla som verkar för stadens attraktionskraft ska strategin fungera inspirerande och vägledande.

Etableringsstrategin är framtagen i dialog med näringsliv, akademi och offentliga aktörer med koppling till näringslivet samt diverse enheter och förvaltningar inom Trollhättans Stad. Det har gjorts genom enkätundersökning och fokusgrupper tillsammans med Högskolan Väst samt utvalda referensgrupper och enskilda dialogmöten. Dessutom genom ett pilotprojekt med fastighetsägare, näringsidkare och främjandeaktörer som resulterat i en särskild omstarts- och etableringsstrategi i stads-kärnan.

## STRATEGINS POSITION

# Trollhättan – den handlingskraftiga framtidsstaden

Varje strategi behöver en riktning och den här utgår ifrån Trollhättans förmåga till framgångsrik samverkan och handlingskraft. Mer än en gång har Trollhättan visat prov på en enastående förmåga till omställning och framgång. Under vår dryga hundraåriga historia har vi upprepade gånger bevisat att vi är en stad som aldrig ger sig och alltid hittar nya vägar. Det är bevisat.

För att lyckas förflytta Trollhättan till en ny och hållbar position som en mittpunkt där människor vill etablera sig och växa behöver vi fortsätta utveckla nödvändiga samarbeten och arbeta på ett målinriktat sätt. Här visar forskningen att klusterutveckling är viktigt för att attrahera företag, människor och kapital till en fysisk plats. Men det visste vi redan. Vi är som mest attraktiva när vi jobbar tillsammans och stärker varandras områden. Det har evenemanget Trollhättan Action Week, utvecklingen av Innovatum District och andra framgångsrika, gränsöverskridande samarbeten bevisat.





Trollhättan finns samtidigt med på listan över framtidsstäder i Sverige som har särskilt gynnsamma förutsättningar. Samma undersökning visar att fler unga kan komma att välja bort storstäderna för den mellanstora staden (AFRY, 2020). Det är en position att tillvarata och befästa. Med samsyn och snabbfotad samverkan ska vi vara en föregångare och ett föredöme som växer med tiden, världen och människan.

*Det är i den andan vi med handlingskraft fortsätter utveckla staden  
- kluster för kluster.*

## TROLLHÄTTANS STYRKOR

# Fem strategiska fördelar för att investera här

### **1. Stolt industrihistoria och förmågan att ställa om när världen förändras**

Trollhättans näringsliv har en stark bas av industri- och tjänsteföretag med fokus på teknologi, teknik och tillverkning. Vår historia rymmer många exempel på hur innovationsförmåga och handlingskraft gjort det möjligt att ställa om, tänka nytt och utvecklas när villkoren förändrats. Trollhätteandan lever vidare och ger oss den energi som behövs för att anta framtidens utmaningar.

### **2. Näringsliv med både bredd och spets**

Trollhättan har ungefär 4 500 arbetsställen med bredd och spets. De flesta är små och medelstora, men här finns också flera starka globala företag. Här finns världsledande företag med spetsteknologier inom framförallt automotive, flyg och rymd. Ytterligare ett spetsområde i Trollhättan är filmproduktion med Film i Väst som den stora motorn.

### **3. Högklassiga lärosäten och innovations- och utvecklingsmiljöer**

I Trollhättan spelar Högskolan Väst och andra utbildningsaktörer en viktig roll för stadens och regionens kompetensförsörjning och det innovationsstödjande systemet. Högskolan Väst erbjuder arbetslivsnära utbildningar och har framgångsrikt byggt upp sin profil kring arbetsintegrerat lärande. Innovatum District har de senaste 25 åren har det gått från nedlagd industri till en pulserande miljö för teknik och innovation med ca 200 företag och över 2 000 anställda. Här finns också Innovatum Science Park som hjälper startups och tillväxtdrivna företag att möta och förändra framtiden samt Produktionstekniskt centrum med spjutspetsforskning inom produktions-system och produktionsteknik.

### **4. En del av i Göteborgs arbetsmarknadsregion**

Trollhättan är nära. De goda pendlingsmöjligheterna mellan Göteborg och Trollhättan är en stor fördel när det gäller att rekrytera rätt kompetens. Tillsammans med Göteborg och Uddevalla ingår vi en arbetsmarknadsregion med 1,4 miljoner invånare.

### **5. Goda kommunikationer och korta transportvägar**

Läget, med effektiva, snabba förbindelser till både Osloområdet och Väst-sverige är skäl nog att etablera här. Nordens största hamn, Skandiahamnen i Göteborg, ligger bara en timmas resa bort. Ännu närmare är det till hamnen i Uddevalla.

FÖRETAGENS BEHOV OCH ÖNSKEMÅL

## Strategin bygger på företagets behov



För att lyssna in lokala företag genomförde Trollhättans Stad och Högskolan Väst ett gemensamt forsknings- och utvecklingsprojekt där de viktigaste etablerings- och investeringsfrämjande faktorerna för det befintliga näringslivet lyftes fram. Därför bygger etableringsstrategin bland annat på företagets behov och önskemål.

Enligt rapporten är det lokala företagsklimatet en hygienfaktor med kopplingen till stadens myndighetsutövning. Kompetensförsörjning är den största utmaningen för de allra flesta företag och måste prioriteras högt. Gällande infrastruktur uttrycks bland annat ökade behov av 5G-nät, bredband, serverkapacitet, elförsörjning, laddstationer samt återvinningskapacitet. För företag inom framförallt hållbar industri och logistik är tillgången på detaljplanerad verksamhetsmark en viktig faktor.

Besöksnäring samt kreativa och kulturella näringar bedöms som särskilt prioriterade branscher för att stärka entreprenörsandan och öka nyföretagandet samt stärka Trollhättan som besöksmål. Livskvaliteten och den kommunala servicen upplevs som god. Dessutom lyfter många att Trollhättans platsvarumärkesbyggande är av stor vikt för att attrahera människor, företag och kapital. Här behöver vi stärka stadens fokus på platsutveckling och platsmarknadsföring som centrala delar i det etablerings- och investeringsfrämjande arbetet.



Trollhättans  
Stad

# Etableringsstrategi

Invest Trollhättan 2022 - 2030

## ÖVERGRIPANDE VÄGVAL FÖR STRATEGIN

# Tre övergripande vägval för framtiden

Världen förändras just nu i en rasande fart och Trollhättan är inget undantag. För att få kraft av förändringens vindar och möta framtidens utmaningar med ökad tillväxt, har vi gjort tre viktiga vägval. De grundar sig på Agenda 2030, politiska beslut såsom den regionala utvecklingsstrategin för Västra Götaland samt omvärldsbevakning som beskriver krav, nuläge och trender. Samtliga vägval påverkar och färgar hela Trollhättans utveckling och framtid.

Vägvalen är viktiga att känna till och förklarar våra prioriteringar i etableringsstrategin. De påverkar inte bara stadens prioriteringar utan skapar också nya förutsättningar för etableringar och investeringar inom hållbar och ny teknik, samtidigt som de ställer nya krav på alla verksamheter: företag, akademi och offentlig sektor. Alla måste tänka digitalt, klimatneutralt och flexibelt. Det gäller inte minst inom det befintliga näringslivet. Att utvecklingen sker gemensamt är helt avgörande för Trollhättans tillväxtförmåga och attraktionskraft. Etableringsstrategin ska inspirera och få styrka från stadens ambition att tänka om och möjliggöra utveckling av ännu mer hållbara, digitala, flexibla och nya idéer. På kommande sidor presenteras innebörden av vägvalen och de möjligheter som de för med sig.

**1 Vi är digitala och uppkopplade**

**2 Vi är klimatneutrala och hållbara**

**3 Vi är flexibla och visualiserar staden**



# 1 Vi är digitala och uppkopplade

Trollhättan är och har alltid varit en innovativ plats för människor, företag och kapital. Staden har gått i bräschen för den industriella utvecklingen – från vattenkraften i Göta Älv till Olidans turbindrivna kraftstation. Produktion av lokomotiv, bilar och flygmotorer tog Trollhättans innovationskraft ut i världen. Idag utvecklas högteknologiska digitala produkter och tjänster i vår stad. Vi har alla förutsättningar att fortsätta vara möjliggörare för nyskapande ekosystem inom framtidens mobilitet och digitala innovationer. Att framstående tech- och tillverkningsföretag inom automotive, flyg och rymd har valt Trollhättan som plats för utvecklingen av sina nyskapande produkter är det bästa beviset.

Vi är stolta över stadens modiga och nytänkande entreprenörer som redan idag driver framgångsrika företag inom e-handel, filmproduktion, industriell teknik och digital innovation. De inspirerar och pushar oss att satsa på utvecklingen av innovativa och hållbara affärsmodeller för framtidens beteenden och behov i gränslandet mellan digital och fysisk han-

del, hållbara leveranser och nya sätt att besöka och uppleva Trollhättan. Metaverse – en ny digital verklighet som låter människor besöka en tredimensionell värld i framtidens internet. Det väcker nya tankar kring hur den digitala upplevelsen av Trollhättan kan komma att se ut i framtiden.

Digitalisering är därmed en grundförutsättning för hela samhället. Här har bland annat EU-kommissionen tagit fram en digital strategi för ett digitalt Europa som ska bidra till nya jobb, främja utbildning, stimulera konkurrenskraft och innovation samt bekämpa klimatförändringarna och möjliggöra en grön omställning. För Trollhättan förutsätter det en utbyggnad av 5G-nät, bredband, serverkapacitet, elförsörjning, laddstationer och annan möjliggörande infrastruktur. Trollhättans engagemang i EU-nätverket Intelligent Cities Challenge utmanar just nu staden att ta större kliv mot den digitala och uppkopplade staden. Innovativa entreprenörer, forskningen och utvecklingen på bland annat Högskolan Väst och Innovatum Science Park gör sådana framsteg fullt möjliga.

## 2 Vi är klimatneutrala och hållbara

Parisavtalets 1,5-gradersmål tvingar världen att senast 2050 minska CO<sub>2</sub>e-utsläpp, från nio till ett ton per person och år. Tiden är knapp och slutfasen för Agenda 2030 är nära. Vi har utmaningar framför oss som kräver att vi kraftsamlar och skyndar på utvecklingen. Men Trollhättan har klarat av utmaningar förut och vi gör det igen. Med industriell teknik – nya metoder, teknologier och innovationer, ska vi ställa om mot ett konkurrenskraftigt och hållbart näringsliv. Vi bygger ett klimatneutralt Trollhättan i bred samverkan mellan stadens alla aktörer, med offentlig sektor som samordnare och möjliggörare.

### **Klimatsmarta metoder**

I det klimatneutrala Trollhättan är vi fossiloberoende och minimerar mängden avfall genom klimatsmart produktion, konsumtion, återanvändning och återvinning av varor och material. Målet är att en så liten mängd som möjligt ska bli till avfall som skickas till deponier och förbränningsugnar samt att produktion och användning ska bidra till så

liten negativ klimatpåverkan som möjligt. Trollhättan som klimatneutral stad fokuserar på återvinning och återanvändning med god tillgänglighet till återvinnings- och återbruksstationer. Wargön Innovation och andra lokala experter på området placerar Fyrbodalen och hela regionen i en progressiv framkant. Tillsammans bidrar vi till landets cirkulära utveckling.

### **Klimatsmarta affärsmodeller**

Det klimatneutrala Trollhättan kräver nya affärsmodeller och ett diversifierat näringsliv med reparation, uthyrning, leasing, andrahandsköp och upcycling av varor utöver nyköp. I Trollhättan ska det finnas möjlighet till nyttjande av tjänster och produkter som skapar behov och en ökad efterfrågan på hållbar konsumtion. Det kräver nya hållbara logistiska lösningar med fokus på miljövänliga transporter och minskad biltrafik, vilket leder till nya affärsmöjligheter.



### 3 Vi är flexibla och visualiserar staden

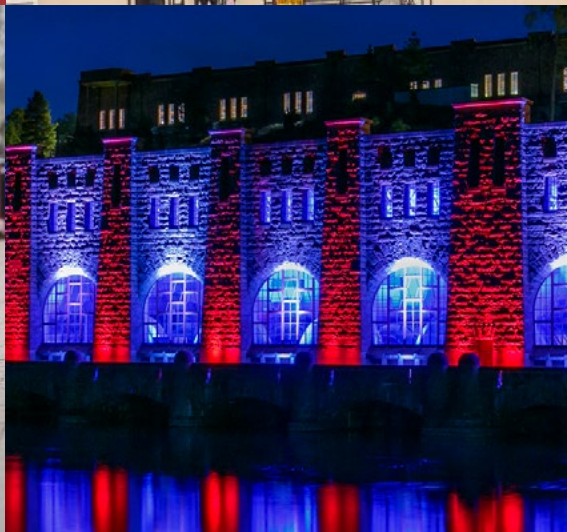
Trollhättan vill vara en stolt och innovativ stad med plats för framtiden. En viktig pusselbit för att bidra till den helhetsupplevelsen är att visualisera framtidsstaden Trollhättan i det offentliga rummet. Enligt bland annat Quattroporte bidrar här kulturen till stadsutveckling. Arkitektur, form, design, konst och kulturarv påverkar hälsan och välbefinnandet. Genom att profilera våra geografiska etableringsområden och visualisera Trollhättans inneboende kraft, attraherar vi både människor, företag och kapital.

Den flexibla och visuella staden är inkluderande och synliggör människors idérikedom, samverkansförmåga och handlingskraft. Därför vill vi skapa fysiska miljöer med kultur, konst och utsmyckningsprojekt som är både permanenta och tillfälliga inom utvalda geografiska klus-

ter i Trollhättan. Vi ska använda "platsen mellan husen", gator och torg, rondeller och vägar för att karaktärisera och utmärka Trollhättan och skapa uppmärksamhet. På sikt är det möjligt att låta varje geografiskt kluster få sin egen visuella prägel.

#### **Popup och tillfälliga installationer**

I det flexibla Trollhättan finns möjlighet att prova nya idéer innan de etableras och förevigas. Popup-butiker, testinstallationer, kampanj-event ska finnas på våra gator. Det gör Trollhättan till en attraktiv plats för konstnärer, entreprenörer, varumärken och marknadsföringsföretag som vill skapa en tillfällig installation, prova eller lansera en ny produkt. Det bjuder också in Trollhättans egna kreativa och uttrycksfulla invånare att göra sina egna avtryck på staden.





# Vårt erbjudande

Allt hänger ihop och det är vår gemensamma uppgift att se till att vi tillsammans skapar ett starkt och attraktivt helhetserbjudande. Invest Trollhättan har gjort strategiska prioriteringar som är avgörande för ett starkt och växande näringsliv, attraktivt för nya etableringar och investeringar – i linje med stadens övergripande vägval (digitala, klimatneutrala, flexibla och visuella).

**A. Prioriterade näringsgrenar ska stärkas** - gemensam riktning för näringslivet i Trollhättan

**B. 12 geografiska kluster** – profilering och utveckling av geografiska etableringsområden

**C. Samverkansmetoder** - ökad samverkan inom klusterbildningar bidrar till ökad attraktionskraft och stark tillväxt med gemensamma proaktiva arbetsmetoder för hela kedjan: samhällsplanering och beredskap, idé- och konceptutveckling, marknadsföring samt etableringsprocess

**A.** Prioriterade näringsgrenar

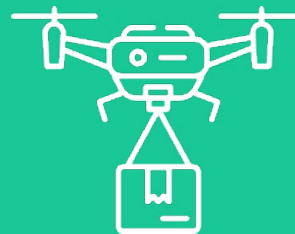
**B.** 12 geografiska kluster

**C.** Samverkansmetoder



# A. Prioriterade närings- grenar ska stärkas

Invest Trollhättan har valt ut fyra näringsgrenar (som vi kallar kluster) som har särskilt goda förutsättningar att möta utmaningar och hitta nya vägar i linje med stadens övergripande vägval: besöksnäring samt kreativa och kulturella näringar, framtidens mobilitet och digitala innovationer, e-handel och hållbar logistik samt hållbar industri. Vi tillämpar ett nytt tvärbranschsperspektiv och välkomnar företag och verksamheter som tidigare inte räknat sitt företag till någon av de fyra näringsgrenarna, att tänka in sig själva i ett nytt sammanhang. De här näringsgrenarna kommer att breda ut sig och färga av sig på alla branscher och geografiska områden i Trollhättan. Vi arbetar för att alla företag ska kunna och vilja dra nytta av de nya möjligheter som näringsgrenarna för med sig, och utnyttja stadens samlade kompetens för att utveckla och ställa om sina verksamheter.



## Besöksnäring samt kreativa och kulturella näringar

Besöksnäringen tillsammans med kreativa och kulturella näringar är branscher som bör prioriteras då de bidrar – inte bara till utvecklingen av andra näringar – utan även synliggör platsen, skapar kännedom och ökad platsvarumärkets attraktionskraft. Enligt Tillväxtverket rapport (0282, 2019) finns här enorma möjligheter för tillväxt och utveckling genom satsningar inom dessa näringar – bland annat i form av ökade investeringar, ökad sysselsättning, ett större serviceutbud, ökat nyföretagande och bättre dagligvaruhandel. Men också i form av bevarandet av natur- och kulturmiljöer.

Genom att strategiskt utveckla och dra nytta av besöksnäringen samt de kreativa och kulturella näringarna, vill vi nå synergieffekter som genererar tillväxt i Trollhättan och hela Västra Götaland. Vi behöver stärka stadens fokus på platsutveckling och platsmarknadsföring som centrala delar i det etablerings- och investeringsfrämjande arbetet. Trollhättan ska bidra till ökad samverkan mellan företag, så att vi tar tillvara varje besök eller möte och tillsammans skapar en helhetsupplevelse av platsen.

Samhällen med många aktiva konstnärer är också rika på tekniska och andra innovationer. Genom att uppmuntra barns kreativa förmågor bidrar vi till vi framtidens innovationer. Trollhättan är en plats där kreativitet på många sätt skapar tillväxt. Vi har alla förutsättningar (Film i Väst, Trollywood, digital och teknisk innovation, entreprenörer inom kommunikation, dataspel, webbutveckling). I



### Vi ser fram emot:

- Fler samarbeten som stärker platsen och bidrar till helhetsupplevelsen av Trollhättan.
- Fler entreprenörer och etableringar som vill bidra till helhetsupplevelsen av Trollhättan, stärker besöksnäringen, skapar fler reseanledningar och kvalitetssäkrar vår destination (ex: spahotell, äventyrsaktiviteter eller liknande).
- Fler entreprenörer och etableringar som stärker kreativa och kulturella näringar, Film i Väst och Trollywood samt bidrar till stadens entreprenöranda såsom film- och musikkreatörer, dataspel och event (ex: animation).



## "Samhällen med många aktiva konstnärer är också rika på tekniska och andra innovationer"

Konst och kultur är inte en servicenäring bland andra, konstnären är en unik del i ett system, inte en kugge i ett maskineri. Det är detta unika, det vi kan kalla konstnärlig integritet, som utgör en lockelse och skapar värde även för verksamheter utanför konstsfären, vetenskapliga eller näringsinriktade.

**VG-regionens kulturutvecklingsarbete**

Trollywood samproduceras många svenska långfilmer som har vunnit Golden Globe, Oscar, European Film Awards och Emmy. Kreatörer från olika branscher i regionen samlas på både Innovatum District och runtomkring i staden. Här finns företag som arbetar med rörlig bild, media, design, marknadskommunikation, foto, dataspel, musik, webbutveckling eller med annat som ligger i gränslandet mellan de olika grenarna. De är en viktig del av Trollhättans snabbt växande kreativa och kulturella näringar.





## Framtidens mobilitet och digitala innovationer

Vår industrihistoria med arvet från tillverkning av bland annat lokomotiv, bilar och flygmotorer ger oss stark legitimitet att fortsätta vara en möjliggörare och innovatör i framtidens nyskapande ekosystem inom mobilitet (automotive, flyg och rymd samt digitala innovationer och applikationer). Trollhättan har SAAB-turbo i generna, ett mindset som nu ska riktas mot framtidens mobilitet. Den gedigna ingenjörskunskap som finns här ger oss kraft att attrahera nya ingenjörer och att skapa tillväxt. Idag utvecklas och tillverkas produkter och tjänster för självkörande och elektrifierade fordon. Att vi redan har så starkt företagsklimat är ett utmärkt utgångsläge för att fler bolag inom framtidens utveckling och tillverkning ska etableras här.

I Trollhättan finns bland annat vår största arbetsgivare, GKN Aerospace, där man utvecklar och tillverkar delar till flygmotorer som finns i många av världens flygplan. Här är även "Rocket Science business as usual" med utveckling av raketmunstycken till rymdraketer. Företaget är en av världens största leverantörer av system och komponenter till de globala flyg- och rymdindustrierna. Kring GKN Aerospace finns en rad specialiserade underleverantörer som bidrar till innovationskraften i Trollhättan. Genom att samverka och skapa nätverk kan uppfinningar i den ena branschen bidra till utveckling inom andra branscher.

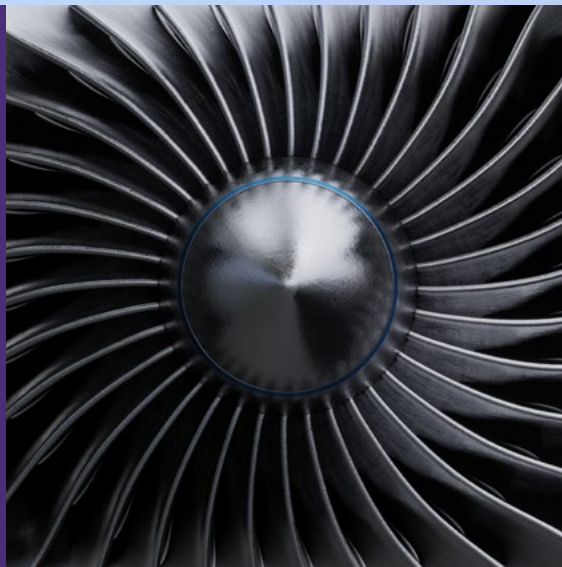


### Vi ser fram emot:

- Fler företag, innovationer, nätverk och kompetenser som stärker framtidens mobilitet med fokus på automotive, flyg och rymd.
- Fler testbäddar och demomiljöer som främjar utvecklingen av framtidens mobilitet samt digitala innovationer / applikationer (ex: inom självkörande fordon, last mile delivery och drönarföretag).
- Nya innovationer som genereras med inspiration, kunskap och ingenjörsskap inom automotive, flyg och rymd.



Trollhättan är ett viktigt nav för flyg-, rymd- och automotivesektorn. Trollhättan är idag känt som en innovativ plats för tech- och tillverkningsföretag i världsklass. Senaste tillskottet är Polestar som designar eldrivna fordon med fokus på hållbarhet, design och effekt i varje detalj. För att vara en stad som har framtidens mobilitet i sinnet ska vi fortsätta att attrahera kompetens, företag och med hög innovationsförmåga, hållbara idéer och digitala innovationer ska vi skapa ett öppet och inspirerande företagsklimat inom tech och tillverkning.



## E-handel och hållbar logistik

En växande befolkning och ökad e-handel skapar nya flöden av människor och varor genom staden. Enligt Postnord visar en studie att år 2034 kommer 50% av vår konsumtion vara e-baserad.

Digitaliseringen innebär en kombination av offline- och online-handel som bidrar till att staden tillgodoser konsumentens nya behov och förväntningar. En lokal e-handel kan ge trollhätteborna möjlighet att beställa varor från lokala butiker och få de levererade till hemmet. Utrymme finns fortfarande för att skapa fler möten mellan digitala och fysiska shoppingupplevelser. Det sömlösa flödet mellan fysisk och digital handel kallas idag för "omnihandel".

I Trollhättan finns goda förutsättningar för tillväxtorienterade företag som hanterar hållbar lagerhållning, omlastning, plock och pack samt distribution. Det geografiska läget, med både vattenvägar, europaväg, dubbelspårig järnväg och plats för drönare möjliggör hållbara, effektiva och säkra inleveranser inom hela Europa.

### Vi ser fram emot:

- Fler små- och medelstora innovativa och växande företag inom e-handel och hållbar logistik, t ex sista-milen-leveranser.
- Fler företag inom traditionell, småskalig e-handel och logistik som vill utveckla cirkulära affärsmodeller för sina verksamheter och bidra till framtidens hållbara utveckling.
- Innovationer, nätverk och testbäddar som främjar och stöttar utvecklingen av hållbara och cirkulära affärsmodeller inom framtidens e-handel och logistik.





I Trollhättan växer e-handeln snabbt med flera framgångsrika företag. I tillväxtzonen mellan Oslo och Göteborg finns konkurrenskraftiga förutsättningar för tillväxt inom e-handel och hållbar logistik. Längs E45 byggs ett nytt verksamhetsområde med inriktning på e-handel, logistik och framtidens mobilitet. Här finns tillgänglig verksamhetsmark till lagerhållning, omlastning, plock och pack samt distribution för mellanstora företag. Dessutom är tillgången på arbetskraft god. Högskolan Väst är exempelvis landets första högskola som startat både utbildningar och forskningsprojekt inom e-handel.

## Hållbar industri

Den fjärde industriella revolutionen pågår och Sveriges regering vill att svensk industri ska vara ledande inom digital och hållbar utveckling. Trollhättan har redan startat och våra industrier bidrar till den svenska industrins konkurrenskraft internationellt. Men vi ska bli ännu bättre på att locka och skapa möjligheter för Industri 4.0. Framtidens produktions- och processindustri kommer att innebära själv-lärande maskiner som kommunicerar med varandra, automatiserar produktionen och optimerar effektiviteten. De vet när det är dags för underhåll och ombesörjer själva att den genomförs. Det innebär att människan kan ägna sig åt andra saker och vi ser en ökad efterfrågan på industrirelaterade kunskapsintensiva tjänster och annat som vi människor är bra på.

Trollhättan är begåvat med framgångsrika, internationella och världsledande företag, inom högteknologiska områden som automation, rymd och flyg. Vi har ett väletablerat, unikt samarbete mellan akademien och näringslivet med spjutspetsforskning nära företagen, vilket genererar ett kunskapsutbyte som bidrar till utveckling i världsklass. Innovatum Science Park är en brygga mellan näringsliv, forskning, utbildning, enskilda aktörer och allmänhet. På områ-



### Vi ser fram emot:

- Fler hållbara och moderna industriföretag i världsklass, som stärker svensk konkurrenskraft och bidrar till utvecklingen av Trollhättan som en av de främsta och viktigaste aktörerna inom Industri 4.0.
- Fler hållbara och moderna industriföretag som stärker svensk konkurrenskraft och bidrar till utvecklingen av Trollhättans näringar inom automotive, flyg- och rymd.
- Fler och fortsatt utveckling av testbäddar och demomiljöer som främjar utvecklingen av framtidens hållbara industri, stärker svensk konkurrenskraft och bidrar till utvecklingen av Trollhättans näringar inom automotive, flyg- och rymd.



det Innovatum District finns bland annat Sveriges mest moderna laboratorium för produktionsteknik – en 5 500 kvadratmeter stor mötesplats för forskare, utvecklingsingenjörer inom tillverkningsindustrin och högskolestudenter. Ett av målen med anläggningen är att stärka konkurrenskraften hos svenska teknikföretag och att öka industriproduktionen i Sverige. Centrum för energi- och miljöteknik på Innovatum Science Park tar fram nya hållbara produkter och tjänster och gör glappet mellan idé och lansering så litet som möjligt.

## B. 12 geografiska kluster



Trollhättan har många attraktiva geografiska områden för olika typer av etableringar. Invest Trollhättan har valt ut 12 geografiska områden som har särskilt goda förutsättningar för framtidens etableringar och investeringar som även bidrar till Trollhättans attraktionskraft.

Varje geografiskt område (som vi kallas kluster) ska arbeta fram en riktning, i linje med någon eller några av de fyra prioriterade näringsgrenarna. Riktningen hjälper företagen och klustren att profilera och utveckla etableringsområdet och klustrets unika erbjudande. Strategin ska ge vinster och nya möjligheter för befintliga och nya företag. Hur företagen och aktörerna på platsen ska ta sig an utmaningen och hur de vill organisera sig bestämmer de själva, där ambitionerna beror på engagemanget inom varje geografiskt kluster.

Arbetet kräver dock samverkan inom och mellan klustren samt tillsammans med Trollhättans Stad och andra främjandeaktörer. Det strategiska arbetet att profilera och utveckla varje geografiskt etableringsområde i Trollhättan kan inspireras av fyra kluster där det finns en tydlig organisation och egen profil redan idag.

Varje kluster har utifrån platsens förutsättningar och tidigare etableringar tilldelats en riktning som garanterar att Trollhättan uppfyller de krav som framtidens boende, konsumenter och entreprenörer kommer att ha på en klimatneutral, uppkopplad och flexibel stad. Tillsammans bildar de ett brett och attraktivt utbud av platser och möjligheter, som lockar nya etableringar och investeringar. Trollhättan prioriterar i första hand nyetableringar och investeringar som passar riktningen och stärker de företag som är redan verksamma på platsen.



**Åtta geografiska kluster med potential för ytterligare profilering och utveckling i följande riktning:**

1. Stallbacka - hållbar industri
2. Trollhätte Kanalpark - besöksnäring samt kreativa och kulturella näringar
3. Kronogården - tjänstebaserade företag och organisationer
4. Landsbygden - hållbar industri
5. Hojum - småindustri, detaljhandel och hållbar service
6. Skogstorpa - småindustri, detaljhandel och hållbar service
7. Överby - volymhandel och shopping
8. Trollhättan-Vänersborgs Flygplats - framtidens mobilitet

**Fyra geografiska kluster med tydlig organisation där profilering och utveckling fördjupas i följande riktning:**

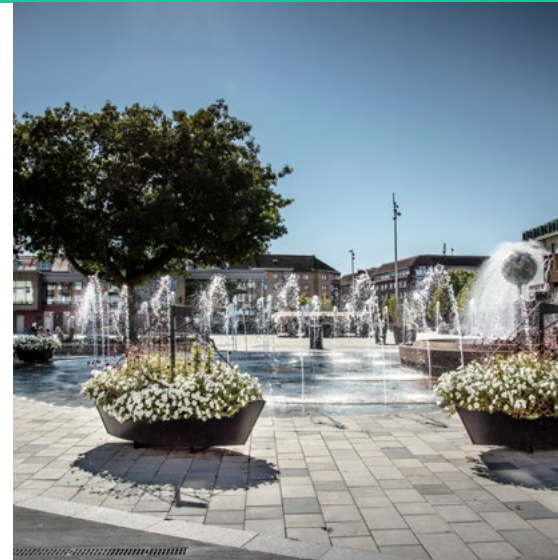
1. Alingsåker - en plats för e-handel, hållbar logistik och framtidens mobilitet
2. Stadskärnan - globala kvarter med liv, puls, själ och hjärta
3. Innovatum District - en spjutspetsnära upplevelse
4. Värvik - en hållbar, lokal och vattennära stadsdel



# Fyra geografiska kluster att inspireras av

Fyra kluster har redan en stark och tydlig organisation. De har tagit sin riktning och skapat en egen profil som hjälper dem att planera områdets framtid, skapa gemensamma insatser och marknadsföra platsen. Profileringen förtydligar deras erbjudande och underlättar marknadsföringen. Det bidrar till att just de etableringar och investeringar, som stärker det geografiska områdets profil, lockas till platsen. På så vis blir området bara starkare och tydligare i takt med att nya etableringar och investeringar görs.

Det är en framgångsmodell som Trollhättan vill inspirera fler geografiska etableringsområden att använda sig av för att förtydliga sina erbjudanden och växa sig starka.



## Alingsåker

### Profil: En plats för e-handel, hållbar logistik och framtidens mobilitet

Invest Trollhättan skapar just nu förutsättningarna för ett nytt verksamhetsområde i södra delen av Trollhättan. Alingsåker ska vara ett attraktivt och innovativt område med plats för e-handel, hållbar logistik och framtidens mobilitet. Här finns förutsättningar för tillväxtorienterade företag i ett suveränt läge för lagerhållning, omlastning, plock och plack samt distribution. E45 utanför dörren innebär effektiva och säkra inleveranser. Närheten till Trollhättans centrala delar och övriga trestadsområdet gör sista milen-leveransen till en enkel resa i dubbel bemärkelse. I norra delen av området finns det även plats för hållbar drivmedelsstation med butik och restaurang. Området är inte avsett för externa köpcentrum eller liknande. Det är i första hand små- och medelstora innovativa och växande företag som ska kunna ta plats här. Kanske handlar det om utvecklingen av framtidens mobilitetslösningar för sista-milen-leveranser eller traditionell och småskalig e-handel och hållbar logistik.

#### Vi ser fram emot att stärka följande prioriterade näringsgrenar på Alingsåker:

- Framtidens mobilitet och digitala innovationer
- E-handel och hållbar logistik



## Stadskärnan

### Profil: Lokala kvarter fyllda med liv, puls, själ och hjärta

Trollhättans stadskärna ska vara lokala kvarter med liv, puls, själ och hjärta med särskild tyngdpunkt på utvecklingen av Resecentrum, Kungsgatan, Storgatan och Strandgatan. Det konstateras i den omstarts- och etableringsstrategi i centrum som är en del av Invest Trollhättan. Centrumutvecklingen är en förlängning av den övergripande etableringsstrategin och ska fungera som ett pilotprojekt för andra geografiska kluster att inspireras av. Stadskärnan ska vara en pionjär och ett skyltfönster för hela Trollhättans utveckling och framtid.

Därför ska arbetet med stadskärnans utveckling genomföras med utgångspunkt i övergripande vägval för framtiden, utvalda prioriterade näringsgrenar samt de proaktiva metoder för samverkan som presenteras längre fram i strategin. Strategin och arbetsmodellen som jobbas fram i centrum ska i nästa steg kunna appliceras i profilering och utveckling av andra geografiska kluster i Trollhättan.

#### Vi ser fram emot att stärka följande prioriterade näringsgrenar i stadskärnan:

- Besöksnäring samt kreativa och kulturella näringar
- Framtidens mobilitet och digitala innovationer



## Innovatum District

### Profil: En spjutspetsnära upplevelse

Kraftstaden har tagit fram en varumärkesprofil för Innovatum District som förstärker den profilering och utveckling som vi tillsammans gör inom Invest Trollhättan. Innovatum District har de senaste 25 åren gått från nedlagd industri till en pulserande miljö för teknik och innovation med ca 200 företag och över 2 000 anställda. Här finns bland annat Innovatum Science Park som hjälper startups och tillväxtdrivna företag att möta och förändra framtiden samt Produktionstekniskt centrum med spjutspetsforskning inom produktionssystem och produktionsteknik. Innovatum District är en av Sveriges främsta mötesplatser och ett ledande utvecklingscentrum för tillväxt, forskning och upplevelser. Här finns plats för innovation, startups, flexibla kontorsytor och upplevelser.

#### Vi ser fram emot att stärka följande prioriterade näringsgrenar på Innovatum District:

- Besöksnäring samt kreativa och kulturella näringar
- Framtidens mobilitet och digitala innovationer



## Vårvik

### Profil: En hållbar, lokal och vattennära stadsdel

Trollhättan Exploatering har tagit fram en varumärkesprofil för Trollhättans nya stadsdel Vårvik, som förstärker den profilering och utveckling som vi tillsammans gör inom Invest Trollhättan. Här finns plats att öppna filial, etablera kontor eller att driva café. Det kan handla om personliga, klimatsmarta och småskaliga verksamheter såsom coffice, bageri, köttbutik, ekologiskt minilivs eller liknande. Dessutom finns det plats för nya och befintliga företag inom bland annat natur- och utomhusaktiviteter, hållbar odling och framtidens mobilitet.

#### Vi ser fram emot att stärka följande prioriterade näringsgrenar på Vårvik:

- Besöksnäring samt kreativa och kulturella näringar
- Framtidens mobilitet och digitala innovationer



## C. Samverkansmetoder



### Att möta framtiden tillsammans är vår strategi

För att förtydliga och spetsa till vårt erbjudande toppar vi vårt erbjudande med fyra samverkansmetoder. Vi ska möta framtidens förändringar, trender och krav – ställa om tillsammans i kluster av företag och kompetenser. Den här strategin är en inbjudan till alla aktörer att vara med i det arbetet tillsammans för Trollhättan.

Bara tillsammans stärker vi vårt näringsliv, ökar etableringstakten och förbereder Trollhättan på framtidens krav och behov. Invest Trollhättan stöttar utveckling som ligger i linje med prioriterade näringsgrenar och samverkan inom och mellan geografiska kluster.

Klustren bestämmer själva hur de vill organisera sin samverkan; i ett löst nätverk eller genom en tydlig och fast organisation. Oavsett hur organisationen ser ut, ska Trollhättans Stad erbjuda utvecklingsstöd inom och mellan klustren. Trollhättans Stad ingår och driver flera samverkansgrupper som på olika sätt främjar nya etableringar, investeringar och nya arbetstillfällen. I samverkan mellan staden, fastighetsägare, investerare, bolagsägare och företagare drar vi nytta av varandras expertis och kompetenser för att se till att innovationskraften stannar och växer i Trollhättan. Tillsammans med främjandeaktörer såsom Business Sweden och Position Väst attraherar vi nationella och internationella investeringar till vår stad.

**“Forskningen visar att kluster-  
utveckling är viktigt för att  
attrahera företag, människor  
och kapital till en fysisk plats.”**

### **Vår metod är samverkan**

För att få till en effektiv och sammanhållen samverkan över alla gränser krävs en gemensam metod som alla kan följa och som skapar struktur i samarbeten på övergripande stadsnivå, men samtidigt går att anpassa till mindre och mer sporadiska samarbeten. Vår metod för samverkan är den karta från vilken alla samarbeten utgår. Metoden är uppdelad i fyra faser som samtliga är avgörande för att Trollhättan ska kunna attrahera ny/ometableringar och investeringar; från att förebygga och förbereda samhället för etableringar, kunna ta vara på prova nya idéer, genomföra marknadsföringsinsatser och möta varje intressent med en trygg och effektiv etableringsprocess.

# 1

## Proaktiv samhällsplanering och beredskap





# 1

## Proaktiv samhällsplanering och beredskap

Trollhättan ska ha en väl fungerande infrastruktur som ger god tillgänglighet samt erbjuda verksamhetsmark och lokaler i konkurrenskraftiga lägen. För att säkerställa att vi är beredda med infrastruktur, markberedskap och fysisk planering ingår också ett extra fokus på samhällsplanering i etableringsstrategin. De fysiska förutsättningarna måste finnas på en plats som är attraktiv för ett växande näringsliv och nyetableringar. Vår proaktiva samhällsplanering och beredskap fångar upp företagets behov och önskemål, underlättar i strategins övergripande vägval för framtiden samt stärker Trollhättans erbjudande. Den proaktiva idé- och konceptutvecklingen kan därmed frodas, den proaktiva marknadsföringen synliggör våra strategiska förutsättningar och den proaktiva etableringsprocessen hjälper oss fånga in faktiska resultat i nya etableringar, investeringar och jobb.

### Vi samhällsplanerar för framtiden

Vi ska ha minst 20 ha kommunal verksamhetsmark tillgänglig och lediga verksamhetslokaler i konkurrenskraftiga lägen för ett växande näringsliv och nyetableringar. Infrastrukturen säkerställs genom en utbyggnad av 5G-nät, bredband, serverkapacitet, elförsörjning, laddstationer samt återvinningskapacitet. Vi fortsätter utveckla en professionell service och bemötande vid myndighetsutövningen genom att stärka samhällsbyggnadsprocessen från översiktsplanering till färdig etablering med målsättningen om Sveriges bästa företagsklimat. Det görs genom en fördjupad intern samverkan och organisering mellan Trollhättans Stads förvaltningar, enheter och bolag utifrån etableringsstrategin.

Dessutom bygger vi ut samarbetet med fastighetsägare, företag, samarbetsorganisationer och andra aktörer för att fånga upp idéer, behov och åsikter för att hela tiden stärka strategins fokusområden. Vår proaktiva samhällsplanering och beredskap stärker helt enkelt förutsättningarna för besöksnäringen samt kreativa och kulturella näringar, framtidens mobilitet och digitala innovationer, e-handel och hållbar logistik samt hållbar industri. Det hjälper oss även profilera och utveckla stadens geografiska kluster, vilket inte minst syns i hur stadskärnan går i bräschen Trollhättans utveckling och framtid.

# 2

## Proaktiv idé- och konceptutveckling



# 2

## Proaktiv idé- och konceptutveckling

Genom att arbeta proaktivt och skapa koncept som ligger i linje med våra kluster skapar vi en tydlighet kring vilka etableringar vi vill locka till Trollhättan. Vi ger också utrymme för att experimentera och prova idéer som gagnar nyetablering, utveckling och en framåtlutad entreprenörsanda. Det kan innebära att vi erbjuder testbäddar och demomiljöer som stärker våra prioriterade näringsgrenar (ex: självkörande fordon inom framtidens mobilitet) och geografiska kluster med nya idéer på popup-koncept (ex: boulebana och foodtruck i stadskärnan).

### **Trollhättan utanför boxen - experiment**

Centralt i strategin och vår gemensamma processbeskrivning är omställning, nytänk och samarbete. Här är idé- och konceptutveckling en viktig del för att omsätta strategin i praktiken. Därför har vi skapat en testarena som utgör navet i hela etableringsstrategin. I testarenan följer vi trender noga och provar nya sätt att anpassa och implementera nya tekniker och idéer i Trollhättan. Ansvaret för testarenan har vi tillsammans genom berörda nätverk och formaliserade grupperingar som tydliggörs i handlingsplanen.

Vi tar vara på gator och andra offentliga ytor för att visualisera stadens innovationskraft. Vi har tillgång till innovativa människor på Innovatum Science Park, Högskolan Väst och i våra högteknologiska och kreativa företag och det finns inga gränser för vilka idéer vi kan prova. Tillsammans ska vi hitta nya samband och synergier, upptäcka möjligheter och nya kombinationslösningar. För detta krävs det att vi är prestigelösa, snabbfotade och orädda. Vi har omvärldskoll, vågar tänka utanför boxen och skapar stolthet bland trollhätteborna.

# 3

## Proaktiv marknadsföring



# 3

## Proaktiv marknadsföring

Vi är stolta över Trollhättan och berättar gärna om vår plats för hela världen. Här ser vi varje besökare som en potentiell etablering och samverkar för att ge en så inspirerande och spännande bild av hela vårt utbud som möjligt. Vi bidrar till att berika varandras möten, event och evenemang för att skapa en fullödig helhetsupplevelse som får människor att vilja stanna. Vi tar varje tillfälle i akt att visa vad vi vill och har - på hemsidan, genom säljinsatser samt genom nationella och internationella marknadsföringskampanjer.

### En gemensam röst för hela Trollhättan

För att skapa en enhetlig och tydlig bild av Trollhättan tar platsvarumärket fram en varumärkesplattform som samtliga av stadens kluster kan utgå ifrån i sin kommunikation - oavsett näringsgren eller geografiskt kluster. Trollhättans platsvarumärke ansvarar för marknadsföring av hela Trollhättan. Här finns även ansvaret för utvecklandet och underhållet av vår gemensamma digitala plattform för Trollhättan som plats. Sedan ansvarar varje geografiskt kluster för sitt budskap och lokala erbjudanden. På vår gemensamma plattform finns alla verktyg för att stärka upp profileringen av varje geografiskt kluster och här finns även ett annonsverktyg för lediga verksamhetslokaler och mark i Trollhättan som berörda aktörer kan nyttja.

Stolthet och boost är avgörande för fortsatt framgång, fler besökare, fler etableringar och fler trollhättebor. Vi ska vara stolta över vår stad och allt som händer här. Och vi ska berätta det så att fler upptäcker och vill etablera sig här.

# 4

## Proaktiv etableringsprocess



# 4

## Proaktiv etableringsprocess

Trollhättans Stad har under de senaste åren haft "all time high" när det gäller etableringsförfrågningar och en viktig del är att vi har en smidig etableringsprocess för att fånga upp nya etableringar, investeringar och arbetstillfällen. Vi stödjer intressenter hela vägen från intresseanmälan till beslut om etablering och företagsutveckling. Alla förfrågningar filtreras genom stadens etableringskriterier för att säkra likabehandlingsprincipen och skapa tydlighet för intressenten kring vilka etableringar som Trollhättans Stad prioriterar och ser fram emot. Våra etableringskriterier avgör vilka företag som bedöms vara aktuella för markköp, arrenden eller liknande.

### Trollhättans Stads etableringskriterier

- Företaget bidrar till ökat antal arbetstillfällen och invånare i Trollhättan
- Företaget har ekonomiska förutsättningar att investera i markköp, arrende eller liknande
- Företaget bidrar till strategins övergripande vägval för framtiden
- Företaget stärker någon eller några prioriterade näringsgrenar
- Företaget bidrar till sitt geografiska kluster vid etablering i aktuellt område

### Professionell etableringsservice

- Vi välkomnar och informerar om tillgänglig verksamhetsmark och lediga lokaler
- Vi bidrar med fördjupad kunskap om den lokala marknaden
- Vi stödjer växande och nya företag att hitta rätt kompetens eller andra viktiga främjandefaktorer
- Vi stödjer företag i att navigera bland tillstånd och regelverk
- Vi skapar kontakter och nätverk mellan företag, Högskolan Väst och andra samarbetsorganisationer
- Vi har stöd och rådgivning för att starta eller utveckla företag

### Från intresseförfrågan till beslut om etablering

- Intresseanmälan skickas in till Trollhättans Stad via hemsida, telefon eller mejl
- Företagsbesök bokas in med aktuella intressenter kring verksamhetens planer och behov
- Förutsättningarna för verksamheten analyseras i löpande dialog med intressenter
- Beslut om markförsäljning, arrende eller koppling till rätt aktör sker

# Handlingsplan och organisation

## Mandat och processtyrning

Trollhättans etablerings- och investeringsfrämjande arbete genomförs av många olika aktörer på både nationell, regional, delregional och lokal nivå. Därför bygger Invest Trollhättan på att implementeringen av strategin sker i nära samverkan med dessa nätverk, aktörer och organisationer. Trollhättans Stad tar huvudansvar för att skapa förutsättningar för Trollhättans attraktionskraft och det behövs en övergripande organisation med mandat och budget för platsutveckling, platsvarumärke och platsmarknadsföring inom områdena Invest (etablering/investering), Explore (besöksnäring) och Talent (talanger/kompetens). Här behövs en tydlig struktur och rollfördelning för detta. Etableringsstrategin är styrande för Trollhättans Stad samt vägledande och inspirerande för andra aktörer.

För att stärka den interna samverkan inom Trollhättans Stads etablerings- och investeringsfrämjande arbete har enskilda arbetsgrupper och en intern etableringsgrupp bildats sedan tidigare. Dessutom pågår det samarbeten genom informella kontaktytor och tillsammans med andra kommuner i närområdet genom nätverket för Position Väst. På sikt behöver strukturen för våra insatser stärkas ytterligare genom en tydligare etableringsorganisation som håller samman och länkar ihop de aktörer och funktioner som verkar för etableringar, investeringar och arbetstillfällen i Trollhättan med omnejd. Det kan handla om att stärka respektive geografiskt kluster eller näringsgren genom använda samverkansmetoderna och trollhättemodellen för att implementera etableringsstrategin i praktiken. Implementeringen av etableringsstrategin tydliggörs genom en handlingsplan.



**Är du intresserad av att veta mer,  
tveka inte att kontakta oss.**

Näringslivsenheten  
[trollhattan.se/naringslivsenheten](http://trollhattan.se/naringslivsenheten)

Trollhättans Stad på [LinkedIn](#)

[trollhattan.se](http://trollhattan.se)

